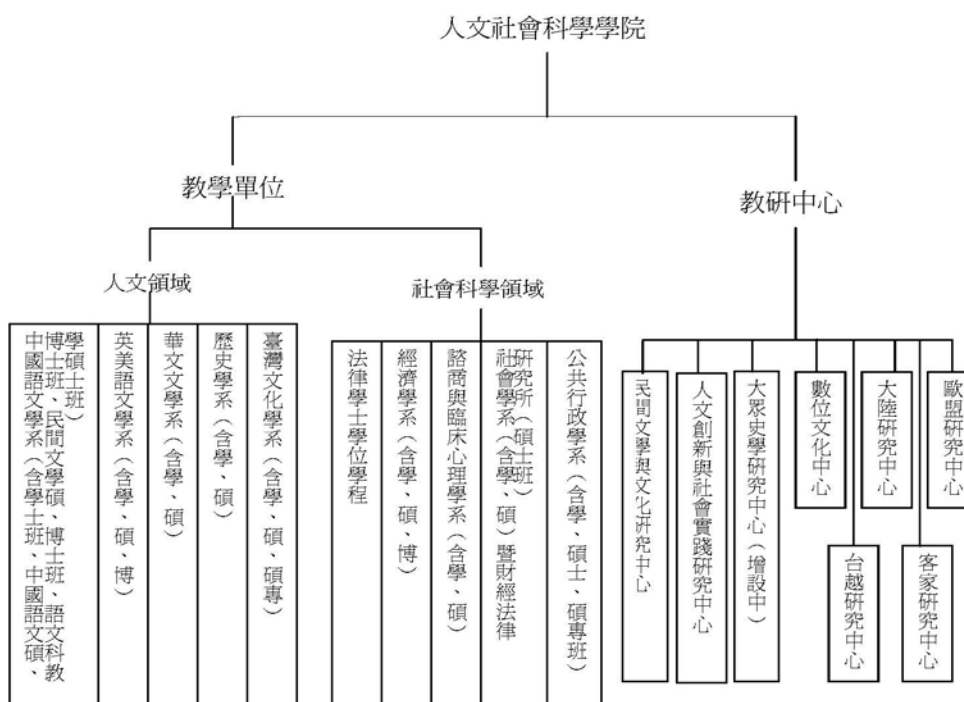


一〇二學年度第一次校務會議

人文社會科學學院院務報告

一、組織架構

本院目前編制共有教學單位系所合一者 9 個、學士學位學程 1 個，(其中學碩博皆備者 3 個，一系多所者 1 個)，以及 9 個附屬教研中心(其中一個教研中心增設中)，調整後本院組織架構圖如下：



由於本院人社三館大樓工程遲遲未能完工(於 102 年度 8 月起復工)，致使本院各單位空間雖大部分分佈於人社一館及人社二館，仍有部分(含教師研究室、實驗室)屬與其他學院暫借空間使用狀況(陸續歸還中)。在空間的需求上仍頗有不足情況，未來在空間許可的狀況下，儘可能依照系所辦公室所屬大樓分配優先排課教室位置，提高師生使用系所辦公室空間設備之便利性，仍為本院在空間分配使用上亟待達成之目標。

二、近三年師生人數

1. 近三年教師人數表(駐校作家、客座及專案教師人數為累計數)：

學年度	教授	副教授	助理教授	駐校作家/ 藝術家	講師	客座/ 專案	校外單位合聘教 師(校外主聘)	總計
100	32	51	46	2	0	13	0	146
101	36	52	43	1	0	9	0	141
102	37	54	37	1	0	7	0	136

2. 近三年學生人數表(不含休學生)：

學年度	大學部	碩士班	碩專班(含暑碩)	博士班	總計
100	1908	596	108	68	2680
101	1863	622	131	74	2690
102	1815	554	121	68	2558

三、人事異動

1. 自林美珠院長請辭院長職後，陸續由吳冠宏、康培德教授擔任本院代理院長。至 102 年 2 月 1 日起經遴選產生由黃宣衛教授接任本院第八任院長；同時遴聘吳翎君教授兼任副院長。
2. 華文文學系許又方主任請辭主任職，經遴選由須文蔚教授接任華文文學系系主任，任期自 102 年 8 月 1 日起。
3. 遴聘臺灣文化學系康培德教授續任該系第二任系主任；遴聘公共行政學系高長教授擔任該系首任系主任。
4. 由財經法律研究所黎德星所長兼理法律學士學位學程業務。
5. 本院人文創新與社會實踐研究中心主任自 102 年 3 月起由臺灣文化學系黃宣衛教授兼任（新設單位）；客家研究中心主任自 102 年 3 月起由臺灣文化學系潘繼道副教授兼任（新設單位）；台越研究中心主任自 102 年 3 月起由臺灣文化學系康培德教授兼任（新設單位）。
6. 本院華文文學系 101 學年延聘駐校作家閻鴻亞老師前來本校任教、102 學年度第 1 學期則延聘鍾文音老師前來本校任教半年。
7. 透過和碩聯合科技贊助本校設置「楊牧文學講座」計畫，102 學年度邀請王靖獻（楊牧）博士擔任本院客座講座教授。
8. 本院中國語文學系獲得國科會補助於 102 學年度第 1 學期，邀請蕭馳博士擔任客座教授；華文文學系則同樣獲得國科會補助於 100 學年度第 2 學期，同時邀請王靖獻（楊牧）博士、葉維廉博士等 2 位學者擔任客座講座教授；臺灣文化學系獲得教育部補助，於 101 學年度第 2 學期邀請岳恆時（Charles Jeurgen）博士前來擔任客座教授。另華文文學系、社會學系分別於 101 學年度第 2 學期、101 學年度第 2 學期～102 學年度第 1 學期，以統籌員額分別邀請朱崇科博士、何重誼博士前來擔任客座助理教授、副教授。
9. 本院中國語文學系 101 學年度第 2 學期獲中華發展基金補助邀請劉釗教授蒞校訪問，為期半年；歷史學系 102 學年度第 1 學期獲中華發展基金補助，邀請陳紅民教授蒞校訪問，為期 1 個月。
10. 另為配合因本院教師借調，及國際學、碩士班所產生之師資需求，101 學年度第 2 學期～102 學年度第 1 學期期間計有英美語文學系、臺灣文化學系、社會學系、諮商與臨床心理學系分別聘任 James Callow 博士（院統籌名額）、陳若蘭博士（院統籌名額）、張筵儀博士（校統籌名額）、羅鮑伯博士（院統籌名額）、翁世恆博士（校統籌名額）擔任專案助理教授。
11. 本院 101 學年度教師升等案辦理狀況：計有申請副教授升等教授 3 位、助理教授升等副教授 5 位，其中 7 位已通過，1 位審查程序仍在進行中。
12. 本院 101 學年度第 2 學期及 102 學年度第 1 學期期間，休假研究教師共 8 人、留職停薪者 2 人、帶職研究者 1 人、帶職進修者 1 人、借調者 1 人。

四、設備及環境改善

1. 本年度教學空間設備及環境改善以人社一館 A207 會議室為主要標的，該空間設立較早，許多設備已經有老舊不便使用狀況，因此於本年度持續就該空間會議擴大機等音訊設備進行汰換，並添購無線投影設備，增加使用便利性。而位於人社一館 D108 教室之本院視聽教室，本年度雖未再新增特殊教學空間，對於原有空間之維修養護、更新汰換（包含空調整修、影音設備保養更新），一直持續進行。
2. 至於在公用空間部分，本院配合總務處規劃，持續於人社一館、二館部分洗手間免費提供衛生紙，另外 101 學年度已分別完成人社一館南陽台空間之養護、人社一館 C 側 1 樓走廊天花板、人社一館 B-D 側 1 樓連接走廊修繕。
3. 102 年度本院提撥年度設備費，分攤電子書聯盟圖書費用、電子期刊聯盟費用、SARS 軟體，以及購置其他教學相關圖書，充實師生教學研究所需之圖書設備。
4. 配合本校推動省電節能措施，102 年度與總務處合作推動辦理人社一館公用教室以獨立冷氣取代中央空調計畫。

五、教學成果

1. 本院學生 101 學年度獲全國性文學獎項情形（如下表）：

華文系	羅智如同學	獲 2012 教育部文藝創作獎學生組短篇小說項，得獎作品：〈蝸牛與雨林〉。
-----	-------	---------------------------------------

2. 本院學生 101 學年度獲得其他全國與國際性獎勵或獎助情形（如下表）：

中文系	吳旻軒同學	獲 101 年花蓮縣語文競賽社會組寫字第一名
中文系	吳旻軒同學	獲第十一屆全國硬筆書法比賽大專組行書第二名、大專組楷書優選獎
中文系	陳冠榮同學	獲第十一屆全國硬筆書法比賽大專組楷書佳作
中文系	馬念祖同學	獲第十一屆全國硬筆書法比賽大專組楷書佳作
中文系	許書維同學	獲第十一屆全國硬筆書法比賽大專組楷書佳作
中文系	黃苓媛同學	獲第十一屆全國硬筆書法比賽大專組楷書佳作
中文系	吳旻軒碩士生	獲慈濟基金會主辦第八屆靜思語書法漫畫比賽大專組書法第一名
英美系	鍾亞筑同學	獲 102 年全國大專運動會柔道個人賽第三名
英美系	邱睦樵同學	參加太平洋經濟合作理事會中華民國委員會 CTPECC 所主辦的「Model APEC (Senior Official' s Meeting)，經評選獲外交部補助至俄羅斯海參崴參與 2012 年” APEC Youth Festival” 與 APEC 各經濟體及企業領袖交流。
臺灣系	姜禮誠同學	獲行政院客家委員會獎助客家研究優良博碩士論文獎，獲獎論文：花蓮地區客家義民信仰的發展與在地化（李世偉副教授指導）
臺灣系	黃家榮同學	獲花蓮縣政府文化局獎勵 2012 年度促進花蓮文化有成獎

臺灣系	黃 芃 同學	獲 2013 跨領域創意網路通訊應用服務競賽優等
諮臨系	陳怡真 同學	獲 101 學年度國科會碩士研究生出席國際學術會議補助
諮臨系	林鈺傑 同學	獲 101 學年度國科會碩士研究生出席國際學術會議補助

3. 101 學年度行政院國科會補助大專學生參與專題研究計畫，本院共 14 位學生獲得補助。
4. 101 學年度本院各系所畢業生考取國內大專院校碩士班人數計 77 人、博士班人數 2 人，國外碩博士班人數 1 人，另考取國家考試（包括高普考、司法官、律師、心理師、各級正式教師）者 59 人。
5. 101 學年度本院共有 5 位大學部因學業表現優異，獲准提前畢業。
6. 101 學年度本院共有 5 名教師獲得本校教學卓越中心補助，進行各種教學改進計畫。
7. 102 學年度共選出本院教學優良教師 14 名，並經委員會推薦其中 2 名參與校教學特優教師遴選，其中 1 名榮獲校教學特優教師。

六、 研究成果

1. 由本院中國語文學系、華文文學系共同發行之《東華漢學》，獲國科會 100 年度人文及社會科學期刊評比為「文學一」學門 A 級期刊。
2. 本院教師 101 學年度發表論文統計資料（如下表）：

項目 系所	SSCI/S CI	SSCI/SCI Expanded	TSSCI	Econlit ABI/ Inform FLI...	專 書 論 文	會 議 論 文	其他有 審 查 制 度 期 刊	總 篇 數	101 學年度 專任（案） 助理教授以 上教師人數	專任（案） 助理教授 以上教師 每人平均 論文數
中文系	0	0	0	0	4	13	9	26	22	1.2
華文系	0	0	0	0	0	0	2	2	12	0.2
英美系	0	0	0	0	2	5	9	16	18	0.9
歷史系	0	0	0	0	1	5	9	15	14	1.1
臺灣系	0	0	0	0	5	12	11	28	13	2.2
經濟系	9	0	3	1	2	22	1	38	15	2.5
社會系暨 財法所	1	0	1	0	1	13	5	21	14	1.5
公行系	0	2	0	0	11	11	8	32	7	4.6
諮臨系	0	0	4	0	2	14	7	27	19	1.4
總計	10	2	8	1	28	95	61	205	134	1.53

3. 101 學年度本院教師發表學術論著（專書）共 6 本、創作作品共 4 本。
4. 102 年度本院共有 6 位教師獲得本校延攬及留任各類頂尖人才學術獎勵金（研究優良），均屬核定 3 點。

5. 102 學年度獲國科會專題計畫及 101 學年度獲其他機構補助研究或產學型計畫統計資料：

所屬系所	102 學年度專任(案)助理教授以上教師人數	申請 102 學年度國科會計畫件數(含一年期及多年期第一年)	多年預核計畫件數(多年期第二年一起)	102 學年度獲國科會核定總件數(年度核定+預核件數)	101 學年度教師獲得其他機構補助研究或產學型計畫件數
中文系	21	12	2	8	2
華文系	12	4	2	3	4
英美系	18	4	0	4	2
歷史系	14	4	0	4	0
臺灣系	13	4	1	5	10
經濟系	15	5	1	6	0
社會系暨財法所	13	7	1	7	2
公行系	8	2	3	5	5
諮臨系	18	10	1	6	0
總計	132	52	11	48	25

※國科會計畫通過率為：71.2 %，計算方式：(核定總件數-預核件數)/申請件數。

※其他補助來源機構含教育部、經濟部技術處、行政院環境資源部環境教育及訓練所、行政院大陸委員會、行政院原住民族委員會、行政院研究發展考核委員會、行政院農業委員會林務局台東處、花蓮縣政府、資訊工業策進會、臺灣中國石油公司、交通大學人社中心、台北保安宮、其他民間企業。

6. 本院教師 101 學年度獲得國際/全國性獎項情形(如下表)：

人社院	王靖獻(楊牧)客座講座教授	獲第三屆紐曼華語文學獎 (NEWMAN PRIZE FOR CHINESE LITERATURE)
華文系	須文蔚教授	獲 101 年度教育部資訊志工團隊銀質獎、數位關懷大賽團隊優勝
英美系	郭強生教授	獲第 37 屆金鼎獎文學獎，獲獎作品：《惑鄉之人》

7. 本院朝向「人文創新與社會實踐」的特色發展已初具規模，102 年度獲得國科會補助與本校吳茂昆校長共同執行「新世紀東臺灣的脈動--經濟生活、人文創新與社會培力」三年期計畫。前述計畫將由本院人文創新與社會實踐研究中心，結合本院跨系所及外院研究人力組成之研究團隊共同執行。

七、校園文化之型塑與其他

1. 101 學年度本院暨各系所總計舉辦學術演講 203 場；國際研討會 3 場；大小型國內研討會、座談會或論壇共 24 場；工作坊、學術參訪、研習營、讀書會、藝文展演活動 29 場/次；研究生論文發表活動 12 場/次。
2. 本院與學生事務處合作，每年舉辦「東華文學獎」活動，今年已是第十三屆。本屆由華文文學系、數位文化中心承辦，徵集項目分為「現代詩」、「小說」、「散文」等三組，相關活動已於 6 月底圓滿結束，共有 15 人次獲獎。
3. 本院中國語文學系、英美語文學系均持續辦理年度戲劇公演活動，101 學年度劇目為分別為《憶。夏》、《Four Dogs and a Bone》，前者於 102 年 5 月 10 日，後者於同年 6

月 2 日，各自假人社二館演藝廳舉行，演出均相當圓滿順利。

4. 本院中國語文學系積極推動本校學生參與全國語文競賽活動，除主動承辦校內初賽外，並領隊參與 101 年 11 月 24~26 日於彰化舉行之決賽。
5. 本院與南開大學經濟學院簽訂學生交流項目協議書，是項協議自 102 年 2 月起生效。
6. 本院與天津大學文法學院簽訂學生交流項目協議書，刻正報部核定中。
7. 本院《東華人文學報》於今年元、七月，順利發行第廿二、廿三期，《東華人文學報》於廿三期發行後停刊。

八、未來發展規劃

1. 積極協調研議，準備 103 學年度系所評鑑相關事宜。
2. 落實與執行和碩聯合科技贊助本校設置「楊牧文學講座」第一期計畫，包含「楊牧文學講座」及附設文學獎，同時並展開第二期計畫草案之研擬規劃。
3. 因應 102 學年度起本院系所結構調整，本學年度著重研擬本院基礎學程架構修訂方案。此外，依舊持續以前瞻、務實、多元的思維，檢視現行大學部學程及研究所課程規劃，並配合社會與學界研究趨勢檢討修訂。
4. 配合校方加強國際學生的招收並進行各項學務、課務規劃配套設計，以及研擬或配合校方增進招生各項方案。
5. 協助及鼓勵院內教師向教學卓越中心申請各種提升教學品質方案。
6. 為強化、落實國際學術交流與合作，鼓勵院內各系所辦理各種國際學術交流活動，並積極尋求與國外知名學術研究機構簽訂教學活研究合作協議之可能性。
7. 配合「人文創新與社會實踐」特色發展方向，積極規劃辦理「文化沙龍」、「尋找關鍵詞」等系列講座活動。
8. 預定自 103 年 3 月起發行《人社東華》電子報，提供人社領域（含跨領域）研究者學術交流平台。
9. 持續推動整合型研究計畫，並鼓勵院內同仁申請整合型多年期計畫。同時透過與花東地區機關單位合作進行的各種實習或訓輔計畫，加強本校學術專業與在地實務、研究的結合，擴大本校的影響力與知名度。
10. 配合 102 學年度本校人事掙節方案，更加審慎運用院統籌員額（優先支援師生員額總量管制有需要之系所），並積極爭取國科會或其他單位補助，延攬國內外傑出學者專家前來本校任教或進行短期研究、講學，以緩解教學研究人力需求。
11. 人社三館工程已復工，預定於 103 年年中完工，配合建築進度規劃及執行本院部分系所單位二次搬遷計畫。